



ROK ZAŁ. 1984

L.dz.: 292/AW/09/2021/ZEW/OC

Wrocław, 16 września 2021 r.

Do wszystkich Oferentów biorących udział w postępowaniu

Dotyczy postępowania nr HL/GEO/2/2021 „Wykonanie dubletu otworów geotermalnych Dźwirzyno Haston GT-1 i Dźwirzyno Haston GT-2K w ramach przedsięwzięcia: Budowa ciepłowni geotermalnej w miejscowości Dźwirzyno, gmina Kołobrzeg, województwo Zachodniopomorskie, działka o numerze ewidencyjnym 765/2 w obrębie Dźwirzyno”

W związku z faktem, iż w toczącym się postępowaniu wpłynęły pytania od Wykonawców odnoszące się do treści SWZ, Zamawiający, przytacza treść pytań i udziela na nie odpowiedzi.

PYTANIE 1

§ 1 ust. 5

Zwracamy się o dodanie na początku § 1 ust. 5 fragmentu:

„Z zastrzeżeniem uprawnienia Zamawiającego, o którym mowa w ust. 3, (...)”

Odpowiedź Zamawiającego

Zamawiający wyraża zgodę na doprecyzowanie § 1 ust. 5 wzoru Umowy zgodnie z powyższą propozycją.

PYTANIE 2

§6 ust. 13

Zwracamy się o dodanie na końcu § 6 ust. 13 słów: „(...)”, chyba że wady są nieistotne.”

Odpowiedź Zamawiającego

Zamawiający nie wyraża zgody na zmianę wzoru umowy w tym zakresie. Zamawiający wskazuje, że odbiór końcowy musi być uzasadniony brakiem jakichkolwiek wad wykonanego Zamówienia. Zamawiający, zgodnie z postanowieniami §6 ust. 13 wzoru Umowy, dopuszcza wady jedynie na etapie odbiorów częściowych (pod warunkiem ich usunięcia w przewidzianym tam terminie).

PYTANIE 3

§6 ust. 15

Zwracamy się o dodanie w umowie zapisu - „W przypadku braku stawienia się Zamawiającego w oznaczonym dniu w celu przeprowadzenia odbioru ostatecznego Wykonawca jest uprawniony do dokonania odbioru samodzielnie, bez obecności Zamawiającego.”



ROK ZAŁ. 1984

Odpowiedź Zamawiającego

Zamawiający nie wyraża zgody na zmianę wzoru umowy w tym zakresie. Powyższe dotyczy protokołu pogwarancyjnego, więc Zamawiający będzie zainteresowany jego przeprowadzeniem.

PYTANIE 4

§9 ust. 2

Zwracamy się o usunięcie konieczności zatwierdzania faktury.

Odpowiedź Zamawiającego

Zamawiający nie wyraża zgody na zmianę wzoru umowy w tym zakresie. Zamawiający wskazuje, że każda faktura musi być prawidłowa pod kątem formalnym i rachunkowym, aby mogła zostać zatwierdzona przez właściwe komórki merytoryczne i przekazana do wypłaty wynagrodzenia – co stanowi standard w profesjonalnym obrocie gospodarczym.

PYTANIE 5

§13 ust. 4

Zwracamy się o dodanie zapisów - „Jeżeli Wykonawca nie usunie wad w terminie 14 dni od daty ich zgłoszenia przez Zamawiającego, to Zamawiający może zlecić usunięcie ich stronie trzeciej na koszt Wykonawcy - bez utraty Gwarancji, chyba że w tym czasie Wykonawca powiadomi Zamawiającego o braku możliwości usunięcia wad w wyżej wskazanym terminie, wskaże powody braku możliwości dotrzymania tego terminu oraz przedstawi Zamawiającemu nowy termin ich usunięcia. W takim wypadku prawo Zamawiającego do zlecenia usunięcia wad stronie trzeciej nastąpi z chwilą bezskutecznego upływu terminu wydłużonego zgodnie ze zdaniem poprzednim.”

Odpowiedź Zamawiającego

Wskutek powyższego zapytania, Zamawiający wyraża zgodę na zmianę §13 ust. 4 wzoru Umowy, nadając mu brzmienie:

„4. Jeżeli Wykonawca nie usunie wad w terminie 14 dni od daty ich zgłoszenia przez Zamawiającego, to Zamawiający może zlecić usunięcie ich stronie trzeciej na koszt Wykonawcy - bez utraty Gwarancji, chyba że w tym czasie Wykonawca:

- a. powiadomi Zamawiającego o obiektywnym braku możliwości usunięcia wad w wyżej wskazanym terminie,*
- b. wskaże obiektywne powody braku możliwości dotrzymania tego terminu oraz*
- c. przedstawi Zamawiającemu nowy termin ich usunięcia, nie dłuższy niż dalsze 14 dni.*

Dalszy termin 14 dni może zostać wyjątkowo przedłużony, lecz wyłącznie za zgodą Zamawiającego. W przypadku wydłużenia terminu o dalsze 14 dni lub zgody Zamawiającego



ROK ZAŁ. 1984

na dodatkowe przedłużenie, uprawnienie do zlecenia usunięcia wad stronie trzeciej przysługuje Zamawiającemu z chwilą bezskutecznego upływu terminu wydłużonego zgodnie z niniejszym ustępem.”

PYTANIE 6

§16ust. 1 lit. i)

Zwracamy się o usunięcie przedmiotowego punku względnie jego modyfikacje poprzez uzależnienie naliczenia kary od sytuacji, w której brak zapłaty zostanie wykazany przez Wykonawcę w procedurze opisanej w § 8 ust. 8 i 9.

Odpowiedź Zamawiającego

Wskutek powyższego zapytania, Zamawiający wyraża zgodę na zmianę §13 ust. 4 wzoru Umowy, nadając mu brzmienie:

”i) za brak zapłaty wynagrodzenia należnego podwykonawcom lub dalszym podwykonawcom, lub też nieterminową płatność – 15 000 zł za każde dokonanie przez Zamawiającego bezpośredniej płatności na rzecz Podwykonawców lub dalszych Podwykonawców, pod warunkiem uprzedniego zrealizowania procedury określonej w § 8 ust. 8 i 9”.

PYTANIE 7

§18 ust. 1 lit a)

Zwracamy się o usunięcie tego zapisu, ponieważ w tej części umowy Zamawiający przyznaje sobie prawo do odstąpienia od umowy „w razie wystąpienia istotnej zmiany okoliczności powodującej, że wykonanie umowy nie leży w interesie Zamawiającego, czego nie można było przewidzieć w chwili zawarcia Umowy.” Pojęcie istotnej zmiany okoliczności i interesu Zamawiającego jest pojęciami bardzo szerokimi, które są niemal niemożliwe do zweryfikowania.

Odpowiedź Zamawiającego

Zamawiający nie wyraża zgody. Zamawiający wskazuje, że w takiej sytuacji za prace prawidłowo wykonane Wykonawcy przysługiwać będzie wynagrodzenie zgodnie z zawartą Umową. Zamawiający podkreśla także, że zmiana okoliczności musi być obiektywnie istotna.

PYTANIE 8

§18 ust. 1 lit. c)

Zwracamy się o zmianę zapisu jak poniżej:

„gdy Wykonawca z przyczyn zależnych od niego przerwał realizację robót i przerwa ta trwa dłużej niż 14 dni oraz jeżeli na skutek przerwy nie jest prawdopodobne, że Wykonawca wykona przedmiot umowy w terminie określonym umową,”



ROK ZAŁ. 1984

Odpowiedź Zamawiającego

Wskutek powyższego zapytania, Zamawiający wyraża zgodę na zmianę §18 ust. 1 lit. c wzoru Umowy w następującym brzmieniu:

”c) gdy Wykonawca z przyczyn zależnych od niego przerwał realizację robót i przerwa ta trwa dłużej niż 14 dni oraz jeżeli na skutek tej przerwy jest możliwe, że Wykonawca nie wykona Przedmiotu Umowy, a w tym poszczególnych części Przedmiotu Umowy, w terminie określonym Umową, a w tym harmonogramem rzeczowo-terminowo-finansowym,”.

PYTANIE 9

§20 ust. 2 i 3

Zwracamy się o zmianę momentu przeniesienia praw na moment zapłaty wynagrodzenia przewidzianego umową.

Zwracamy się z prośbą o zmianę zapisów projektu umowy pod względem płatności i ubezpieczeń.

Odpowiedź Zamawiającego

Zamawiający nie wyraża zgody na zmianę wzoru Umowy w tym zakresie. Zamawiający zaznacza jednak, że do przeniesienia praw autorskich do Utworu niezbędny jest protokół (§20 ust. 4), a dodatkowo Zamawiający wskazuje, iż znacząca część zapłaty zostanie dokonana do tego momentu. W zakresie postanowień Wzoru Umowy dotyczących płatności i ubezpieczeń Wykonawca nie sprecyzował swojego pytania.

PYTANIE 10

§4 Zwracamy się o dodanie do umowy zapisu -” podział odpowiedzialności do kontraktów”:

ODPOWIEDZIALNOŚĆ STRON

1. Zamawiający naprawi Wykonawcy szkodę wyrządzoną w sprzęcie należącym do Wykonawcy lub jego Podwykonawców, jeżeli szkoda ta nastąpiła w otworze i nie powstała ona z winy umyślnej Wykonawcy.

W przypadku utraty lub zniszczenia jakiegokolwiek sprzętu Wykonawcy gdy znajduje się on pod opieką lub kontrolą Zamawiającego oraz/lub w odwiercie (przekazanie pod opiekę lub kontrolę Zamawiającego będzie potwierdzone pisemnie przez przedstawicieli Stron obecnych na miejscu realizacji Prac Powierzonych), jeżeli taka utrata lub zniszczenie nie jest skutkiem winy umyślnej Wykonawcy, Zamawiający:

- (i) podejmie wszelkie starania w celu odzyskania sprzętu będącego własnością Wykonawcy na wyłączne ryzyko i koszt Zamawiającego;
- (ii) zwróci Wykonawcy koszt utraconego sprzętu zgodnie ze stawkami określonymi w Ofercie przez Wykonawcę oraz/lub



ROK ZAŁ. 1984

(iii) zwróci Wykonawcy koszt naprawy sprzętu, jeśli został odzyskany i nadaje się do naprawy.

W każdym przypadku kwota należna Wykonawcy od Zamawiającego będzie pomniejszona o kwotę uzyskanego odszkodowania z racji ubezpieczenia tego sprzętu, lub inne kwoty należne Wykonawcy lub jego Podwykonawcom z każdego, dowolnego źródła z powodu utraty, zniszczenia lub uszkodzenia sprzętu.

2. Zamawiający ponosi wszelkie koszty instrumentacji (ang. fishing) w otworach, jeżeli konieczność przeprowadzenia takiej instrumentacji nie powstała z winy umyślnej Wykonawcy. Jeżeli konieczność przeprowadzenia instrumentacji powstała z winy umyślnej Wykonawcy, Wykonawca zwróci Zamawiającemu niezwłocznie koszty poniesione w związku z przeprowadzoną instrumentacją.

Odpowiedź Zamawiającego

Zamawiający nie wyraża zgody na zmianę wzoru Umowy w tym zakresie. Zamawiający podkreśla, że nie może ponosić odpowiedzialność za zdarzenie przez niego niezawinione. Co więcej, Zamawiający podkreśla, że sprzęt Wykonawcy powinien zostać przez niego ubezpieczony w pełnym zakresie.

PYTANIE 11

§4, ust.2w

Zwracamy się o dokładniejsze sprecyzowanie przez Zamawiającego, jakie ubezpieczenie ma być zawarte – „Ubezpieczenie terenu wiercenia”. Czy chodzi o ubezpieczenie budowlano-montażowe?

Jaki zakres ma być tego ubezpieczenia?

Odpowiedź Zamawiającego

Intencją Zamawiającego było, aby Wykonawca posiadał ubezpieczenie prac budowlano-montażowych, obejmujące w szczególności:

1. Ubezpieczenie materiałów wykorzystywanych do robót, sprzętu, maszyn, narzędzi, innego wyposażenia i zaplecza terenu budowy, od wszelkich ryzyk, w szczególności od działania sił przyrody, zniszczenia w inny sposób lub kradzieży;
2. Ubezpieczenie OC w zakresie prowadzonej działalności, to jest szkód powstałych w mieniu lub na osobach, wskutek działań lub zaniechań Wykonawcy oraz osób, za które ponosi odpowiedzialność - szczegółowo opisane w §15 wzoru Umowy.

PYTANIE 12

§9, ust.2

Zwracamy się o zmianę zapisu na: „w przypadku skorygowania faktury pierwotnej, Zamawiający wypłaci Wykonawcy kwotę za wykonane prace niezwłocznie po otrzymaniu prawidłowo wystawionej faktury korygującej.”



ROK ZAŁ. 1984

Odpowiedź Zamawiającego

Zamawiający nie wyraża zgody na zmianę wzoru umowy w tym zakresie. Zamawiający wskazuje, że każda faktura musi być prawidłowa pod kątem formalnym i rachunkowym, aby mogła wywołać skutek w postaci biegu terminu płatności – co stanowi standard w profesjonalnym obrocie gospodarczym. Jednocześnie Zamawiający wskazuje, iż w związku z dofinansowaniem pochodzącym z jednostki zewnętrznej sam będzie zainteresowany realizacją terminowych płatności na rzecz Wykonawcy.

PYTANIE 13

§9, ust.1 a)

Zwracamy się o zmianę zapisu na: „Faktury częściowe za roboty objęte umową wystawiane będą po wykonaniu i odebraniu przez upoważnionego przedstawiciela Zamawiającego danej części robót (etapu) wyszczególnionej w harmonogramie rzeczowo-czasowo-finansowym.”

Odpowiedź Zamawiającego

Zamawiający nie wyraża zgodę na zmianę wzoru Umowy. Przyjęty zaproponowany sposób rozliczenia uzależniany jest od rozliczeń finansowych Zamawiającego związanych z jednostką dofinansowującą.

PYTANIE 14

§13, ust.4

Zwracamy się o dopisanie: „ale tylko za porozumieniem obu stron”

Odpowiedź Zamawiającego

Zamawiający nie wyraża zgodę na powyższą zmianę, lecz Zamawiający modyfikuje treść §13 ust. 4 wzoru Umowy zgodnie z odpowiedzią na PYTANIE 5 powyżej.

PYTANIE 15

§16 - Zwracamy się o dopisanie w osobnym pkt., że Wykonawca ma prawo do obciążenia Zamawiającego odsetkami umownymi w wysokości 10,5% z tytułu nieterminowo regulowanych prawidłowo wystawionych faktur.

Odpowiedź Zamawiającego

Zamawiający nie wyraża zgody na powyższą zmianę, niemniej Zamawiający wskazuje, że Wykonawcy przysługiwać będą odsetki za opóźnienie zgodnie z obowiązującymi przepisami prawa w tym zakresie.



ROK ZAŁ. 1984

PYTANIE 16

§16, ust. a, b

Zwracamy się o dopisanie: „o ile opóźnienie będzie z winy wykonawcy”.

Odpowiedź Zamawiającego

Zamawiający nie wyraża zgody na zmianę wzoru Umowy w tym zakresie.

PYTANIE 17

Czy Zamawiający akceptuje wieszak filtrów DN 4” x 7 ze stali L-80?

Odpowiedź Zamawiającego

Zamawiający akceptuje wieszak DN 4" x 7 ze stali L-80.

PYTANIE 18

Czy podczas zapuszczania wieszaka kolumny filtrowej DN 4” Zamawiający wymaga stosowania systemu „inner string” umożliwiającego cyrkulację przez spód kolumny filtrowej.

Odpowiedź Zamawiającego

Zamawiający wymaga, aby podczas zapuszczania wieszaka kolumny filtrowej DN 4” zastosowany został system "inner string" umożliwiający cyrkulację przez spód kolumny filtrowej.

PYTANIE 19

Zamawiający wymaga 4 osoby dozoru geologicznego posiadające kwalifikacje geologiczne kategorii XIII (w tym co najmniej 2 osoby posiadające kwalifikacje w kategorii dozoru ruchu w specjalności geologicznej zgodnie z przepisami ustawy z dnia 09 czerwca 2011 r. geologiczne i górnicze). Zwracamy uwagę, iż kwalifikacje XIII nie dotyczą geologów pracujących przy wierceniu otworów głębokich. Uprawnienia te nadawane są przez Marszałka Województwa, nie Dyrektora Urzędu Górniczego, w związku z tym taka osoba nie może dozorować otworu >100 m, kiedy prace wykonuje się zgodnie z Planem Ruchu Zakładu wykonującego Roboty Geologiczne (czynności dozoru może sprawować osoba z kwalifikacjami nadanymi przez Dyrektora OUG zgodnie z PGG (Art 86, Art 53 p.1 lit.j), nadanymi przez KRZ wykonującego prace geologiczne (Art 58 p 8), lub posiadająca kwalifikacje geologa górniczego nadane przez Prezesa WUG (PGG Art 59, u 3, p 2 lit c). Bez dozoru górniczego "specjalności geologicznej" taki pracownik nie powinien znajdować się samodzielnie na terenie wiertni. Nie spełnia kryteriów bezpieczeństwa!

Czy Zamawiający dokona zmiany wymagań dotyczących dysponowania 4 osobami dozoru geologicznego?



ROK ZAŁ. 1984

Odpowiedź Zamawiającego

Zamawiający usuwa wymagania dotyczące konieczności posiadania uprawnień kat. XIII i koryguje wymagania dotyczące osób dozoru geologicznego, stąd wymagania

Lp.	Nazwa pełnionej roli	Wymagania	Liczba
4	Osoby dozoru geologicznego	1) posiada kwalifikacje dozoru ruchu w specjalności geologicznej zgodnie z przepisami ustawy z dnia 09 czerwca 2011 r. geologiczne i górnicze) 2) posiada doświadczenie w sprawowaniu dozoru geologicznego podczas wiercenia minimum 2 otworów geotermalnych o głębokości minimum 1500 m p.p.t oraz co najmniej dwuletnie doświadczeniem w pracy w laboratorium polowym - AKP	4 osoby

PYTANIE 20

Zamawiający w SIWZ pkt 5.10 Dokumenty składane wraz z ofertą wymaga złożenie w pkt 3) g. Specyfikacji Technicznej Wykonania Zamówienia – zał. Nr 11. Proszę o potwierdzenie konieczności załączenia Załącznika Nr 11 SIWZ.

Odpowiedź Zamawiającego

Załącznik nr 11 do SWZ - Specyfikacja Techniczna Wykonania Zamówienia, zawiera szczegółowy zakres prac, który powinien zostać dołączony do Oferty jako zaparafowany dokument, w niezmienionej formie lub z wprowadzonymi zmianami, zgodnie z odpowiedziami Zamawiającego na zadane pytania.

PYTANIE 21

Po czyjej stronie jest opracowanie i zatwierdzenie Dokumentacji hydrogeologicznej?

Odpowiedź Zamawiającego

Opracowanie dokumentacji hydrogeologicznej nie wchodzi w zakres przedmiotu zamówienia, objęte jest oddzielnym postępowaniem.



ROK ZAŁ. 1984

PYTANIE 22

Czy Zamawiający dopuszcza zmianę trajektorii otworu Dźwirzyno HASTON GT-2K w wariantach I i II przy utrzymaniu wymaganych odległości dna otworu od miejsca lokalizacji na powierzchni oraz odcinków pionowych w końcowej części otworu? Naszym zdaniem zaprojektowana trajektoria jest trudna do wykonania. Proponujemy i przesyłamy w załączeniu do akceptacji Wariant I i zmodyfikowaną trajektorię Wariantu II, Wariant 2 v2 z odejściem 60 zamiast 100 m.

Odpowiedź Zamawiającego

Zamawiający dopuszcza zmianę trajektorii otworu Dźwirzyno HASTON GT-2K przy zachowaniu wytycznych podanych w pkt. 5.1.3. zał. 11 do SWZ (Specyfikacja techniczna wykonania zamówieni).

PYTANIE 23

Zgodnie SIWZ Wykonawca ma skosztorysować wykonanie otworu Dźwirzyno GT-1 do głębokości 2020 m (+- 10% ww. głębokości) do nawiercenia 20m w utworach permu górnego. Jaką głębokość otworu Dźwirzyno Haston GT-1 ma skosztorysować Wykonawca?

Odpowiedź Zamawiającego

Wykonawca przy kosztorysowaniu powinien uwzględnić, że końcowa głębokość otworu 2020 m może ulec wydłużeniu o 5%. Dotyczy to zarówno głębokości wiercenia jak również np. długości poszczególnych kolumn rur okładzinowych oraz kolumny filtrowej nie przewiduje się zwiększenia długości części czynnej filtra ponad wartość podaną w projekcie robót geologicznych oraz dodatku nr 1 do projektu.

PYTANIE 24

Zgodnie SIWZ Wykonawca ma skosztorysować wykonanie otworu Dźwirzyno GT-2K do głębokości 2395 m (+- 10% ww. głębokości) do nawiercenia 20m - w utworach permu górnego. Jaką głębokość otworu Dźwirzyno Haston GT 2K ma skosztorysować Wykonawca?

Odpowiedź Zamawiającego

Wykonawca przy kosztorysowaniu powinien uwzględnić, że końcowa głębokość otworu 2395 metrów MD może ulec wydłużeniu o 5%. Dotyczy to zarówno głębokości wiercenia jak również np. długości poszczególnych kolumn rur okładzinowych oraz kolumny filtrowej nie przewiduje się zwiększenia długości części czynnej filtra ponad wartość podaną w projekcie robót geologicznych oraz dodatku nr 1 do projektu.



ROK ZAŁ. 1984

PYTANIE 25

Proszę o podanie gradientów ciśnienia szczelinowania, jeżeli są znane.

Odpowiedź Zamawiającego

Nie są znane gradienty ciśnienia szczelinowania.

PYTANIE 26

Podczas realizacji otworu Haston GT-1 w wariancie II, w jaki sposób przewiduje się zafiltrowanie otworu w obrębie utworów jury dolnej.

Odpowiedź Zamawiającego

Jura dolna zostanie udostępniona poprzez perforację rur 9 5/8" w wytypowanych strefach. PRG i dodatek nr 1 do PRG nie zakładał filtrowania jury dolnej.

PYTANIE 27

Czy Zamawiający przewiduje pobór rdzeni wiertniczych podczas wiercenia otworu Haston GT-2k wariant I w utworach triasu górnego.

Odpowiedź Zamawiającego

Podczas wiercenia otworu Dźwirzyno HASTON GT-2k wariant I nie przewiduje się poboru rdzeni w utworach triasu górnego.

PYTANIE 28

Czy Zamawiający przewiduje użycie próbnika złoża, podczas wiercenia otworu Haston GT-2k wariant I w utworach triasu górnego?

Odpowiedź Zamawiającego

Podczas wiercenia otworu Dźwirzyno HASTON GT-2k wariant I nie przewiduje się wykonania próbnika złoża w utworach triasu górnego.

PYTANIE 29

Czy Zamawiający przewiduje możliwość zabudowy pierwszej kolumny tzw. „blaszanki” jako rury osłonowej przed rozpoczęciem właściwego wiercenia. Kolumna ta byłaby zagłębiona w terenie metodą zawibrowania. Pozwoli to uniknąć ewentualnego podpłukiwania terenu przy rozpoczęciu wiercenia.

Odpowiedź Zamawiającego

Zamawiający dopuszcza możliwość zabudowy pierwszej kolumny tzw. „blaszanki”.



ROK ZAŁ. 1984

PYTANIE 30

Proszę o doprecyzowanie i określenie jakie gazy mają być monitorowane: O, H, N, CO₂, inne.

Odpowiedź Zamawiającego

Przewiduje się monitorowanie sumarycznego zgazowania, węglowodorów (C₁, C₂, C₃, i-C₄, n-C₄), H₂, CO₂, N₂/O₂, H₂S.

PYTANIE 31

Proszę o podanie informacji o możliwości poboru wody do celów przemysłowych i socjalnych z sieci wodociągowej zlokalizowanej na terenie ośrodka.

Odpowiedź Zamawiającego

Jest taka możliwość.

PYTANIE 32

W związku z lokalizacją otworów w otoczeniu ośrodków wypoczynkowych, proszę o podanie informacji o ewentualnych konfliktach społecznych w związku z emisją hałasu do środowiska w trakcie prowadzonych prac wiertniczych. Czy Inwestor podjął kroki związane z poinformowaniem „otoczenia” o zamiarze przystąpienia do prac związanych z ponadnormatywnym hałasem ciągłym (w porze dziennej i porze nocnej) – jeśli tak to w jakiej formie podjęto te kroki?

Odpowiedź Zamawiającego

Informacja o pracach wiertniczych jest podana do publicznej wiadomości, prace wiertnicze będą odbywać się poza sezonem wypoczynkowym.

PYTANIE 33

Czy w związku z pracami wiertniczymi, na czas ich trwania, ośrodek zostanie wyłączony z normalnej działalności.

Odpowiedź Zamawiającego

Tak, ośrodek Zamawiającego będzie nieczynny w trakcie wykonywania wierceń.

PYTANIE 34

Czy wymagany jest monitoring środowiska glebowego i wodnego przed i po wierceniu?

Odpowiedź Zamawiającego

Tak, wymagany jest taki monitoring



ROK ZAŁ. 1984

PYTANIE 35

Czy Inwestor posiada decyzję środowiskową związaną z planowanymi pracami? W przypadku odpowiedzi pozytywnej, prosimy o jej udostępnienie.

Odpowiedź Zamawiającego

Inwestor nie posiada decyzji środowiskowej związanej z pracami wiertniczymi, ponieważ nie jest ona wymagana.

PYTANIE 36

Po czyjej stronie jest obsługa geodezyjna projektu (wytyczenie otworu, wyznaczenie osi urządzenia, oznaczenie terenu wiertni, inwentaryzacja powykonawcza)

Odpowiedź Zamawiającego

Powyższe prace są po stronie Wykonawcy prac wiertniczych

PYTANIE 37

Czy jest możliwość zmiany lokalizacji otworu? Jeśli tak, to w jakim zakresie?

Odpowiedź Zamawiającego

Lokalizacja otworów wskazana jest na mapce lokalizacyjnej otworów – załącznik C do załącznika 11 SWZ. Jest to lokalizacja inna niż w PRG i w dodatku nr 1 do PRG, lecz zgodna z tymi dokumentami dopuszczającymi lokalizacje w obrębie działki 765/2.

PYTANIE 38

Kto jest właścicielem drogi przylegającej do działki na której będzie prowadzona inwestycja, czy będzie problem gdy przejazdy będą nadzorowane i ograniczone?

Odpowiedź Zamawiającego

Ulica Wyzwolenia w Dźwirzynie, po której odbywa się cały transport lokalny w tym budowlano- towarowy jest drogą kategorii lokalnej w zarządzie gminnym, wszelkie transporty ponadgabarytowe należy uzgadniać z zarządcą drogi i będzie to obowiązkiem Wykonawcy.



ROK ZAŁ. 1984

PYTANIE 39

Prosimy o ewentualne podanie sugerowanej przez Zleceniodawcę trasy przejazdu po drogach publicznych i zasugerowanie rozwiązania ruchu drogowego na odcinku drogi przy wjeździe na drogę dojazdową do placu wiertni podczas prac wiertniczych? W przypadku występowania ograniczeń tonażowych czy Zleceniodawca wyda zgodę na przejazd pojazdów ponadgabarytowych?

Odpowiedź Zamawiającego

Wszelkie uzgodnienia z zarządcami dróg związane z transportem urządzeń i materiałów związanych z pracami wiertniczymi są po stronie Wykonawcy, po jego stronie jest również ryzyko i odpowiedzialność za ewentualne uszkodzenia.

PYTANIE 40

Czy Zleceniodawca posiada zezwolenia na wycinkę istniejących drzew i krzewów (do niezbędnego min. które będą koligowały z usytuowaniem urządzenia wraz placem manewrowym), po czyjej wymagania z zakresu Ochrony Środowisk w kwestii budowy placu wiertni?

Odpowiedź Zamawiającego

Jednym z powodów zmiany miejsca lokalizacji otworów jest zminimalizowanie do niezbędnego minimum wycinki istniejącego starego drzewostanu. Lokalizacja od strony ulicy Wyzwolenia wskazana w zał. C załącznika 11 do SWZ wymaga prawdopodobnie wycinki jednego lub dwóch drzew oraz krzewów. Powinna to wykazać wizja lokalna, którą Wykonawca powinien odbyć na terenie działki 765/2. Po potwierdzeniu przez Wykonawcę koniecznej wycinki Zamawiający zwróci się do urzędu o odpowiednią zgodę. Organizacja wycinki i jej koszt leży po stronie Wykonawcy.

PYTANIE 41

Czy istnieje możliwość poszerzenia bram wyjazdowych 1 i 3 (3 na wprost boisk sport.) wraz z rozbiórką chodnika przy 1 i 3 wjeździe na odcinku 20 m, utrudniony skręt samochodów z dłużycami, po zakończeniu prac wiertniczych chodnik zostanie odtworzony.

Odpowiedź Zamawiającego

Zamawiający wrażą zgodę na wykonanie zamian w istniejącej infrastrukturze, wyłącznie dla elementów, których jest właścicielem tj, wykonanie poszerzenia bram wjazdowych, wszelkie rozbiórki i inne elementy konieczne do organizacji transportu i prac wiertni, pod warunkiem ich odtworzenia do stanu zastanego, przed ingerencją Wykonawcy. Wszelkie zmiany wymagają pisemnej zgody Zamawiającego przed przystąpieniem do wykonania prac. Koszt



ROK ZAŁ. 1984

wszelkich wprowadzonych zmian leży po stronie Wykonawcy, w tym koszt składowania zdemontowanych elementów.

PYTANIE 42

Czy istnieje możliwość wykorzystania parkingu na działce zlokalizowanej po drugiej stronie drogi - wjazd na wysokości 2 bramy wyjazdowej, (prawdopodobnie będącej we władaniu UG Dźwirzyno) na czas prac wiertniczych, (czasowe wyłączenie z parkowania pojazdów)

Odpowiedź Zamawiającego

W tym temacie należy zwrócić się do właściciela nieruchomości, Urzędu Gminy. Wszelkie uzgodnienia, koszty poniesione na dzierżawę terenu, jak i sam koszt dzierżawy jest po stronie Wykonawcy.

PYTANIE 43

Po czyjej stronie będzie zgłoszenie prac budowlanych do miejscowego Okręgowego Urzędu Górniczego?

Odpowiedź Zamawiającego

Przygotowanie niezbędnych dokumentów i uzyskanie zgód dotyczących wiercenia otworów leży po stronie Wykonawcy wiercenia.

PYTANIE 44

Czy Zamawiający wyraża zgodę na zastosowania urządzenia wiertniczego z napędem spalinowym (zamiast jak sugerowano w projekcie robot geolog urządzenia z napędem elektrycznym) z zastosowaniem ekranów dźwiękochłonnych usytuowanych od strony ulicy.

Odpowiedź Zamawiającego

Zamawiający nie wyraża zgody na zastosowania urządzenia wiertniczego z napędem spalinowym. Ponadto informujemy, że na terenie działki 765/2 istnieje stacja transformatorowa zakładu energetycznego. Przyłącze Zamawiającego z którego można skorzystać ma moc rzędu 50kW.

PYTANIE 45

Czy Zamawiający posiada wiedzę, że Instytut Gospodarki Surowcami Mineralnymi i Energią PAN opracowujący Projekt Robót Geologicznych uzgadniał lokalizację (odstępstwo od zapisu w pgg a właściwe DZU.812- 1,5 wysokości wieży/masztu od dróg publicznych, zabudowań) z właściwym OUG.



ROK ZAŁ. 1984

Odpowiedź Zamawiającego

Lokalizacja otworu nie była uzgadniana z właściwym OUG. Uzgodnienie lokalizacji jest po stronie Wykonawcy.

PYTANIE 46

W załączniku C do zał. nr 11 przedstawiony został na mapie zasadniczej „obszar odwiertów”.

A) Czy odwierty mogą zostać zlokalizowane w dowolnym punkcie tego obszaru?

Odpowiedź Zamawiającego

Zamawiający projektuje inwestycję hotelową i wskazana lokalizacja wpisuje się w zamierzenia architektoniczne, zapewniając konieczny plac obsługowy dla eksploatacji odwiertów, możliwa dopuszczalna tolerancja to 1-2 m.

B) czy odwierty mogą zostać zlokalizowane, poza tym obszarem w obrębie „obszaru prac wiertniczych”

Odpowiedź Zamawiającego

Nie mogą.

C) Jaką minimalną odległość należy zachować pomiędzy otworami?

Odpowiedź Zamawiającego

Minimalna odległości między otworami nie mniej niż 5 m.

PYTANIE 47

W obrębie lokalizacji projektowanych otworów znajdują się sieci uzbrojenia terenu takie jak: wodociąg, gazociąg gD150, przewód teletechniczny tD, kanalizacja sanitarna ks250 wraz ze studzienkami, przewód energetyczny eND wraz z latarniami. Proszę o informację kto jest właścicielem podanych sieci czy inwestor przewiduje przebudowę kolidującego uzbrojenia terenu i po czyjej stronie będzie wykonanie prac związanych z przebudową?

Odpowiedź Zamawiającego

W ramach prac przygotowawczych Wykonawca winien unieczynnić wszystkie powyższe sieci. Przykładowo sieć gazową średniego ciśnienia należy zlecić odcięcie dostawy gazu poprzez zabudowę zasuwy na wejściu na teren działki 765/2 (prace może wykonać np. Oddział Zakładu Gazowniczego w Koszalinie wykorzystując metodę Duo-Stop). W przypadku pozostałych sieci należy wykonać podobnie. Zamawiający udzieli stosownych pełnomocnictw Wykonawcy w celu zwrócenia się do gestorów sieci.



ROK ZAŁ. 1984

PYTANIE 48

Czy Zamawiający planuje przełożenie lub likwidację istniejącego gazociągu średniego ciśnienia DN150 gdyż koliduje przy pracach ziemnych podczas budowy placu wiertni?

Odpowiedź Zamawiającego

Odpowiedz zawarto w odpowiedzi do pytania 47.

PYTANIE 49

Na terenie przyległym do obszaru odwiertów istnieją betonowe schody oraz podmurówki z nasadzeniem (w szczególności na wysokości łącznika), czy Zamawiający wyraża zgodę na ich usunięcie. Po czyjej stronie leży powyższy zakres robót?

Odpowiedź Zamawiającego

Tak, Zamawiający wyraża zgodę na usunięcie wszystkich elementów małej architektury w celu wykonania wierceń. Wykonanie tych prac jak również odtworzenie oraz koszty z tym związane są po stronie Wykonawcy.

PYTANIE 50

W jakim zakresie Zleceniodawca przewiduje rekultywację terenu?

Odpowiedź Zamawiającego

Należy przewidzieć odtworzenie terenu do stanu istniejącego, zastanego w dniu przekazania terenu pod wiercenia.

PYTANIE 51

Czy istnieje możliwość zajęcia części pasa drogowego przyległej drogi publicznej w obrębie chodnika na potrzeby prowadzenia prac wiertniczych?

Odpowiedź Zamawiającego

Poza sezonem, ruch na ulicy Wyzwolenia jest sporadyczny. Zajęcie pasa drogowego należy uzgodnić z zarządcą drogi. Konieczne będzie opracowanie Planu Ruchu wraz z poniesieniem kosztów za zajęcie pasa drogowego. Koszt uzgodnień jest po stronie Wykonawcy.

PYTANIE 52

Czy Zleceniodawca posiada zezwolenia na wycinkę istniejących drzew i krzewów (do niezbędnego min. które będą kolidowały z pracami niezbędnymi do inwestycji. Jeśli nie to po czyjej stronie będzie uzyskanie takich zezwoleń oraz wykonanie wycinki?

Odpowiedź Zamawiającego

Odpowiedzi udzielono w odpowiedzi na pytanie nr 40.



ROK ZAŁ. 1984

PYTANIE 53

Jakie są wymagania dotyczące ochrony środowiska w zakresie prac przygotowawczych takich jak wykonanie rowów opaskowych, foliowanie?

Odpowiedź Zamawiającego

Wymagania odnośnie do ochrony środowiska podane zostały w PRG, zał A do załącznika 11 do SWZ.

PYTANIE 54

Czy Zamawiający wyraża zgodę na demontaż istniejącego ogrodzenia oddzielającego działkę Zamawiającego od drogi publicznej?

Odpowiedź Zamawiającego

Odpowiedzi udzielono w odpowiedzi na pytanie nr 41.

PYTANIE 55

Czy Zamawiający wyrazi zgodę na zajęcie części działki (plac sportowy) celem wykopania zbiornika o powierzchni (500m²) do zrzutu ciepłej wody z pompowań odwiertów na czas prac wiertniczych? Z uwagi na fakt, że na powyższym terenie place sportowe są pokryte nawierzchnią asfaltową czy Zamawiający wyraża zgodę na usunięcie powyższej nawierzchni i po czyjej stronie leży usunięcie i utylizacja materiału. Po czyjej stronie będzie odtworzenie boisk sportowych?

Odpowiedź Zamawiającego

Zamawiający wyraża zgodę na zajecie terenu pod boiskami, utylizacja materiału jest po stronie Wykonawcy, odtwarzanie boisk jest niekonieczne. Należy jednak uzupełnić grunt do poziomu otaczającego terenu, zgodnie ze sztuką budowlaną.

PYTANIE 56

Czy istnieje możliwość wykonania przyłącza do sieci wodociągowej na terenie Zamawiającego oraz pobór i zakup wody w ilości 25m³ /dobę.

Odpowiedź Zamawiającego

Tak.

PYTANIE 57

Czy jest możliwość posadowienia tymczasowych obiektów budowlanych poza obowiązującą nieprzekraczalną linią zabudowy?



ROK ZAŁ. 1984

Odpowiedź Zamawiającego

TAK, nieprzekraczalna linia zabudowy nie dotyczy Wykonawcy tylko przyszłych zamierzeń architektonicznych.

PYTANIE 58

Czy jest możliwość posadowienia kontenerów zaplecza technicznego poza obszarem prac wiertniczych w obrębie działki Zamawiającego, nr 765/2?

Odpowiedź Zamawiającego

Tak, jest taka możliwość.

PYTANIE 59

Jaka jest nośność dwóch zbiorników szamba znajdujących się na działce Zamawiającego?

Odpowiedź Zamawiającego

Zamawiający nie posiada takiej informacji. Dla potrzeby Wykonawcy, zbiorniki można zasypać i pozostawić zasypane. Koszt zasypiania zbiorników leży po stronie Wykonawcy.

PYTANIE 60

W pkt. 5.10 SWZ ppkt 3 lit e Zamawiający wymaga, aby do oferty dołączyć, zgodne z treścią załącznika nr 7 do SWZ, Oświadczenie o przynależności do grupy kapitałowej.

Jednocześnie w pkt 13.2 SWZ jest napisane, że takie oświadczenie Wykonawcy zobowiązani są do przekazania Zamawiającemu w terminie 3 dni roboczych od dnia przekazania informacji dotyczącej Wykonawców, którzy złożyli oferty.

Prosimy zatem o odpowiedź na pytanie, w którym momencie postępowania należy złożyć Oświadczenie o przynależności do tej samej grupy kapitałowej?

Odpowiedź Zamawiającego

Oświadczenie o przynależności do grupy kapitałowej należy złożyć zgodnie z pkt. 13.2 SWZ, w terminie 3 dni roboczych od dnia udostępnienia informacji, o których mowa w pkt. 13.1 SWZ. W konsekwencji, przedmiotowego oświadczenia nie należy załączać do oferty, natomiast złożenie oferty obliguje Wykonawcę do jego przedstawienia w późniejszym terminie.

PYTANIE 61

Z treści załączonych materiałów wynika, że roboty geologiczne będą prowadzone na terenie obszaru górniczego KOŁOBRZEG II, którego właścicielem jest spółka Uzdrowiska Kołobrzeg. Prosimy o odpowiedź na pytanie czy Zamawiający posiada zgodę właściciela obszaru górniczego KOŁOBRZEG II na prowadzenie robót geologicznych na jego obszarze?



ROK ZAŁ. 1984

Odpowiedź Zamawiającego

Zamawiający nie posiada takiej zgody. Uzyskanie zgody jest po stronie Wykonawcy na etapie zatwierdzania Planu Ruchu.

PYTANIE 62

W pkt. 5.8 SWZ, w celu spełnienia, przez Wykonawcę, udziału w postępowaniu dotyczącego zdolności technicznej i zawodowej wymaga posiadania przez niego osoby pełniącej rolę KIEROWNIKA RUCHU ZAKŁADU GÓRNICZEGO.

Zgodnie z zapisami obowiązującego Prawa Geologicznego i Górnictwa, Wykonawca wykonujący roboty geologiczne (a z takimi mamy miejsce w tym zapytaniu ofertowym) winien posiadać Kierownika Ruchu Zakładu wykonującego roboty geologiczne metodą otworową. Dlatego zwracamy się z prośbą o zmianę zapisów w pkt 5.8 w tabeli wiersz 1.

Odpowiedź Zamawiającego

Odpowiedź na pytanie zawarta jest w odpowiedzi na pytanie 63.

PYTANIE 63

Jeżeli Zamawiający nie zgadza się z naszą prośbą na zmianę zapisów w wierszu 1 tabeli załączonej w pkt.5.8 SWZ, to prosimy o wyjaśnienie, jakiego rodzaju Zakładu Górnictwa uprawnienia winien posiadać wymagany SWZ Kierownik Ruchu Zakładu Górnictwa?

Odpowiedź Zamawiającego

Zamawiający wyjaśnia, że Kierownik Ruchu wymagany w SWZ powinien posiadać uprawnienia Kierownika Ruchu Zakładu wykonującego roboty geologiczne metodą otworową.

PYTANIE 64

Zgodnie z zapisami w Dodatku nr 1 do PRG na poszukiwanie i rozpoznanie wód termalnych w Dźwirzynie, otwór HASTON GT-1, w przypadku negatywnych wyników opróbowania utworów triasu, otwór zostanie zlikwidowany od spodu otworu do głębokości 700m, a rury 9 5/8" zostaną poddane perforacji w wytypowanych interwałach.

Prosimy o podanie przybliżonej ilości metrów rur 9 5/8" przewidzianych do perforacji, czy perforacja ma być wykonana na kablu czy na przewodzie, określenie wielkości ładunku, jaki należy użyć do wykonania zabiegu itp. Wszystkie te informacje są niezbędne do wyliczenia II wariantu wykonania otworu HASTON GT-1.

Odpowiedź Zamawiającego

Przewiduje się wykonanie perforacji na odcinku ok. 150 m. Metoda perforacji i wielkość ładunku powinny być tak dobrane, aby umożliwić skuteczne przeprowadzenie tego zabiegu (przestrzelenie rury 9 5/8" i płaszcz cementowego za rurą oraz jak najgłębszą penetrację ścian otworu. Preferowane będzie zastosowanie perforatora rurowego.



ROK ZAŁ. 1984

PYTANIE 65

Prosimy o podanie grubości ścianek rur okładzinowych, które mają być zabudowane w otworach HASTON GT-1 i HASTON GT-2K.

Odpowiedź Zamawiającego

Rury okładzinowe zastosowane w otworach Dźwirzyno HASTON GT-1 i Dźwirzyno HASTON GT-2K powinny mieć następujące grubości ścianek:

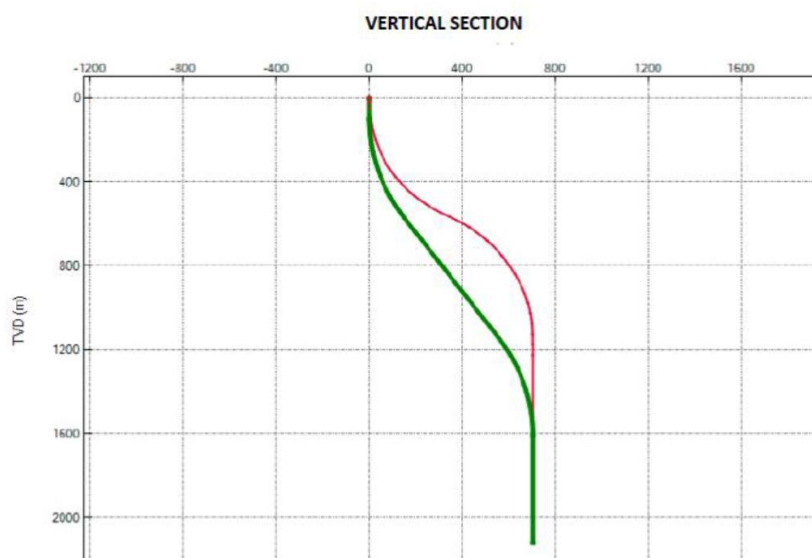
- 13 3/8" - ścianka 10,92 mm
- 9 8/8" - ścianka 10,03 mm
- 7" - ścianka 10,36 mm

PYTANIE 66

Podana w PRG trajektoria wiercenia, dotycząca otworu Haston GT 2K – wariant I, jest niemożliwa do zrealizowania. Ponadto intensywność krzywienia (DLS), z jaką zaprojektowany jest otwór generowałaby problemy przy zapuszczaniu kolumny 9 5/8" i kolumny filtrowej lub wręcz uniemożliwiła ich zabudowę. Czy zamawiający dopuszcza zmianę trajektorii na podaną poniżej?

Dźwirzyno-GT2 Trajektoria 35° Proposal Plan Report

Comments	MD (m)	Incl (°)	Azim Grid (°)	TVD (m)	VSEC (m)	NS (m)	EW (m)	DLS (°/30m)	Northing (m)	Easting (m)
Ground Level Tie-In	0.00	0.00	0.00	0.00	0.00	0.00	0.00	N/A	6003355.10	5526990.90
KOP	100.00	0.00	255.00	100.00	0.00	0.00	0.00	0.00	6003355.10	5526990.90
Casing 13 3/8	200.00	7.06	255.00	199.75	6.16	-1.59	-5.95	2.12	6003363.51	5526984.95
EOB	600.00	35.32	255.00	568.93	149.29	-38.64	-144.21	2.12	6003316.46	5526846.70
Casing 9 5/8	900.00	35.32	255.00	813.71	322.74	-83.53	-311.74	0.00	6003271.55	5526679.18
KOP2	1300.00	35.32	255.00	1140.08	553.99	-143.38	-535.12	0.00	6003211.73	5526455.82
EOB2	1800.00	0.00	255.00	1609.01	703.29	-182.02	-679.32	2.12	6003173.09	5526311.62
Casing 7	2000.00	0.00	255.00	1809.01	703.29	-182.02	-679.32	0.00	6003173.09	5526311.62
TD	2311.24	0.00	255.00	2120.25	703.29	-182.02	-679.32	0.00	6003173.09	5526311.62



Odpowiedź Zamawiającego



ROK ZAŁ. 1984

Zaproponowana trajektoria spełnia wymagania podane zał. 11 do SWZ - Specyfikacja techniczna wykonania zamówienia (zachowany jest azymut kierunku, odległość dna otworu od miejsca lokalizacji na powierzchni oraz długość końcowego odcinka pionowego) tym samym Zamawiający dopuszcza taki sposób krzywienia otworu.

PYTANIE 67

W trakcie wizji lokalnej okazało się, że teren przeznaczony pod wykonanie otworów HASTON GT-1 i HASTON GT-2K wymaga usunięcia lub przeniesienia kilku obiektów uniemożliwiających montaż urządzenia wiertniczego.

Szczególnie dotyczy to przebiegającego pod terenem przyszłego placu wiertni rurociągu gazowego, którego obecny przebieg wręcz uniemożliwia wykonanie robót geologicznych.

Dlatego do niniejszych pytań załączmy mapę z zaznaczonymi kolizyjnymi obiektami oraz zwracamy się do Zamawiającego, jako właściciela terenu, z prośbą o usunięcie kolizyjnych obiektów przed przekazaniem placu wierceń Wykonawcy wiercenia.

Odpowiedź Zamawiającego

W zakresie prac przygotowawczych Wykonawcy jest zorganizowanie własnym staraniem i w ramach wynagrodzenia wszelkich prac związanych z usunięciem sieci, małej architektury czy wycinki drzew uniemożliwiających wiercenia a po wykonaniu wierceń do przywrócenia terenu do istniejącego wcześniej poziomu i zagospodarowania. W szczególności:

- Wszystkie sieci należy pozostawić bez wyciągania z ziemi na czas wierceń;

Przed wierceniami:

- sieć gazową należy odciąć ma wejściu na działkę 765/2; Zamawiający wystąpi o likwidację umowy na dostawę gazu;
- sieć wodociągową należy odciąć w studziencie wodomierzowej na wejściu na działkę 765/2; ze studzienki wodomierzowej można wykonać podłączenie tymczasowe na potrzeby wierceń;
- sieć kanalizacji sanitarnej nieużywana w czasie zimowym, sieć kablowa oświetlenia zewnętrznego – unieczynnienie kolidującego kabla.

Po wykonaniu wierceń należy sprawdzić instalacje wodociągową i kanalizacyjną, ewentualne uszkodzenia naprawić. Instalacja gazowa pozostaje wyłączona.

Odpowiedzi udzielono w tym temacie w pytaniach nr 40 i 47.

PYTANIE 68

Załącznik nr 11 (Specyfikacja Techniczna Wykonania Zamówienia) zawiera zakres badań geofizycznych do wykonania w otworach inny niż Projekt Robót Geologicznych i Dodatek nr 1 do PRG. Nie uwzględnia np. wykonania pomiaru w interwale złożowym zestawem sond PRODUCTION LOG oraz pomiarów w celu określenia stanu technicznego kolumny rur okładzinowych (MIT-60). Prosimy, zatem o odpowiedź na pytanie, który zakres prac należy



ROK ZAŁ. 1984

przyjąć do realizacji czy ten określony w załączniku nr 11 czy też ten, który zawarty jest PRG i w Dodatku nr 1.

Odpowiedź Zamawiającego

Do realizacji należy przyjąć zakres określony w PRG i Dodatku nr 1 do PRG. Opracowania te stanowią odpowiednio zał. A i zał. B do zał. 11 do SWZ.

PYTANIE 69

Czy pomiar MIT-60 należy w celu określenia stanu technicznego kolumny rur okładzinowych należy wykonać dla każdej zabudowanej kolumny rur okładzinowych?

Odpowiedź Zamawiającego

Pomiary MIT60 należy wykonać po zafiltrowaniu otworów w rurach 9 5/8" i 7".

PYTANIE 70

W ramach zakresu badań geofizycznych do wykonania jest pomiar temperatury w otworze. Czy ma być on wykonany w warunkach niustalonych (jak to jest napisane w PRG i Dodatku nr 1) czy też po odpowiedniej stójce w otworze, a jeżeli po stójce to iludniowej?

Odpowiedź Zamawiającego

Pomiar temperatury należy wykonać po zafiltrowaniu otworu(ów) po 10-dniowej stójce. W przypadku likwidacji otworu (lub części otworu) dopuszcza się wykonanie pomiaru temperatury w warunkach niustalonych.

PYTANIE 71

Zamawiający przewiduje, zgodnie z zapisami załącznika nr 11 do SWZ, wykonanie zagłowiczenia otworów. W pkt 5.1.10 załącznika nr 11 jest napisane, że ostateczną dokumentację głowic zatwierdzi Zamawiający. Prosimy o odpowiedź na pytanie po czyjej stronie jest wykonanie projektu głowic, które po zakończeniu prac należy zamontować na otworach? Z jakiego gatunku stali ma być wykonana głowica eksploatacyjna?

Odpowiedź Zamawiającego

Projekt głowicy jest po stronie Wykonawcy wiercenia. Ostateczny projekt powinien być skonsultowany z Zamawiającym. Przewiduje się wykonanie głowicy w wersji antykorozyjnej, minimum ze stali Stal 316.